

« Le Pierrefittois »

Des nouvelles du pays

N° 47 - Octobre 2016



Quelle sera 2017 ? Une nouvelle société se prépare. Sur le plan national bien sûr avec les nouvelles élections mais surtout sur le plan local. Vont se mettre en place le SCOT, le PLUi, le PLH... n'en jetez plus !!! Pendant que nos élites pensent, la ruralité souffre...

Grâce à notre nouvelle directrice d'école Nelly Falcheri, l'école a réussi à garder ses valeurs. Les Alicourts, le Domaine des Genêts, l'Écocentre du Bouchot, Orcaplast, nos artisans, nos commerçants, nos agriculteurs, chacun dans son domaine lutte et progresse.

En fait la survie de nos territoires ne sera assurée que par des initiatives individuelles. À ce jour je n'ai pas encore vu apparaître la solidarité des territoires. Un jour peut-être quand les ruraux auront tout bonnement disparu.

Bon courage à tous.

Jacques LAURE
Maire



Des centaines de personnes sont venues aux portes ouvertes du Bouchot
Voir page 2



Remise de la médaille

d'honneur du travail (20 ans)

à Nadège DOISNE lors de la

cérémonie du 14 juillet 2016

SOMMAIRE

	Page		Page
Portes ouvertes au Bouchot	2	La vie des Associations	10
Nous avons rencontré	4	Insolite	14
Du côté de l'école	6	Être bien dans son village, c'est aussi...	16
Bibliothèque	7	Les infos du Conseil Municipal	18
Les cours informatiques	9	Calendrier des fêtes - État civil	20

LES JOURNÉES PORTES OUVERTES AU BOUCHOT

15 et 16 Octobre 2016

La commune de Pierrefitte sur Sauldre, bien que rurale, compte plusieurs entreprises de premier plan, chacune dans leur domaine (les Alicourts, le Domaine des Genêts,...). C'est aussi le cas de la F.E.R.M.E. du BOUCHOT dont nous avons découvert la montée en puissance lors des Journées Portes Ouvertes. Anne et Jean-Philippe Beau-Douëzy étaient précurseurs lorsqu'ils se sont lancés.



Ils ont sans relâche travaillé à étendre leur concept et le succès des Portes Ouvertes prouve qu'ils sont sur un chemin d'avenir.

La **permaculture** est une méthode systémique et globale pour concevoir des systèmes en s'inspirant de **l'écologie naturelle (biomimétisme)** et de la tradition. Elle prend en considération la biodiversité de chaque écosystème. Elle ambitionne une **production agricole durable**, très économe en énergie et **respectueuse des êtres vivants** tout en laissant à la nature « sauvage » le plus de place possible.



Aux prochaines portes ouvertes on agrandit les allées.

Visite de Marc Gricourt (premier vice-président de la Région), Olivier Pavy et Jacques Laure, sous la direction de Jean-Philippe Beau-Douëzy.



Légumes du Bouchot – Permaculture – Forêt comestible – Humus - Mandala – Zome – Tout est lié...

Le Bouchot organise tout au long de l'année des ateliers et des stages, bien évidemment ouverts aux Pierrefittois. Pour connaître les activités réalisées au Bouchot il suffit de s'inscrire sur [Le blog : Seligonia](#). Il est également possible de visiter l'écocentre, pour cela il est préférable de prendre RdV au 02 54 88 03 33 ou par mail à contact@lebouchot.net.

Lors de ces Journées Portes Ouvertes nous avons appris :
beaucoup de choses !

Humus

Par l'étymologie, « Homme », tout comme « Humus », signifie « terre ».

Humus, Humanité, Humilité... Pierre RABHI (agriculteur / essayiste)

L'humus, parfois nommé terre végétale, désigne la couche supérieure du sol créée et entretenue par la décomposition de la matière organique (le BRF* en fait partie) essentiellement par l'action combinée des animaux, des bactéries et des champignons du sol. L'humus est différent du compost.

**Dans le compartiment de la biosphère qu'est le sol,
l'humus en est la partie biologiquement la plus active.
Un sol humifère est donc un sol vivant. L'humus fait souvent défaut en Sologne.**

* est un mélange non composté de résidus de broyage (fragmentation) de rameaux de bois ...



Le Zome du Bouchot au milieu de Sélignon, le permacamp : un jardin forêt comestible sous forme d'un mandala pour accueillir des campeurs et des stagiaires

Mandala

MANDALA est un mot SANSKRIT (langage des Brahmins de l'Inde) signifiant "**Cercle, centre, unité, totalité**". Il s'exprime dans un dessin circulaire, convergeant vers un centre porteur d'infini.

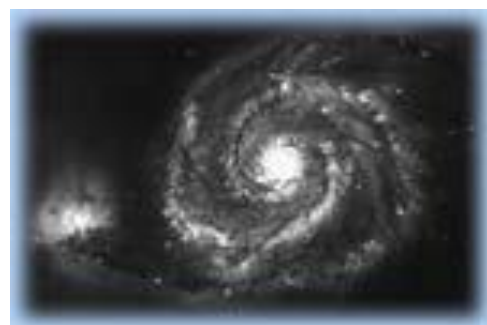
Dans la tradition orientale, le cercle représente le "Divin", sa manifestation, sa création. Ce symbole du cercle se retrouve dans **toutes les cultures et toutes les traditions, tant occidentales qu'orientales.**

Le cercle est le symbole de la vie: la naissance, la maturité, la mort et la résurrection ou la renaissance.

Zome

Les zomes appartiennent à une famille de formes géométriques, composées de losanges agencés en double spirale, dont la trame est en **résonance avec le monde vivant**. Nous les rencontrons dans différents règnes : du minéral (pyrite, grenat), à l'animal (**alvéoles des ruches d'abeille**), en passant par les plantes (**ananas, pomme de pin, tournesol,...**).

De l'infiniment petit, ADN, à l'infiniment grand, galaxies, l'énergie de la spirale structure la dynamique du vivant. Cette dynamique se retrouve dans les formes « zomes » et engendre des **phénomènes de résonance capables de modifier la qualité vibratoire de l'environnement.**



Lauranne STAINIER

La jeune Pierrefittoise Lauranne Stainier, 27 ans, a passé un été studieux après avoir terminé brillamment son master d'histoire de l'art à l'université François-Rabelais à Tours. Si elle prospecte en vue d'un prochain emploi, la jeune femme s'est accordée un temps pour étoffer ses recherches débutées dans le cadre de son mémoire universitaire au sujet de la brique et son parcours à travers les siècles.

Ses recherches l'ont amené à établir un inventaire d'une cinquantaine de bâtiments construits partiellement ou entièrement en brique, en Sologne, entre la fin du XV^e siècle et le début du XX^e siècle. « J'ai découvert des merveilles souvent hors des sentiers battus. J'ai ainsi pu démentir les dires de certains historiens, prétendant qu'en Sologne il n'y avait pas de patrimoine ancien. Le potentiel est bien présent, riche de maisons en pans de bois où la brique a souvent remplacé l'ancien torchis, de châteaux en briques, d'édifices religieux ou encore des traces



Vue sur la cour intérieure du château de Souesmes
© L. Stainier

de bâtis très anciens parfois cachées sous des enduits ». Les recherches sont devenues passion pour Lauranne dont la famille est originaire des environs. « C'est peut-être héréditaire ! Mon grand-père a travaillé au sein de la tuilerie du Bois, située au croisement des routes de Pierrefitte et Chaon ».

Maison de la Grande Rue, à Chaon
© L. Stainier



Aujourd'hui, la jeune femme souhaite partager ses connaissances avec le public. « Mes recherches m'ont amenée à réfléchir aux différentes manières de disposer les briques en parements extérieurs des édifices, ce que l'on nomme l'appareil et qui permet de reconnaître un mur ancien d'un réappareillage contemporain », précise la spécialiste.

Actuellement, Lauranne développe son sujet en conférences. « La brique s'entend bien au plaisir des yeux. Son statut est différent

selon les époques et les maîtres maçons solognots ont réussi à rivaliser avec l'architecture en pierre tant pour la construction que pour le décor. La polychromie entre les matériaux utilisés et l'emploi de la brique noire, sont pourvoyeurs de multiples décors qui valent le détour. Enfin, pour comprendre quelles sont les spécificités et les sources de l'architecture solognote, il est nécessaire d'aller voir ce qu'on fait nos voisins dans ce domaine ».



Le clocher-porche de l'église Saint-Martin,
à Nouan-le-Fuzelier © L. Stainier



Le Comité du Patrimoine de Pierrefitte avait invité Lauranne le vendredi 16 septembre pour une conférence à la Salle des Fêtes, sur les briques et le bâti solognot. Elle a relevé brillamment ce défi. Les 80 personnes venues l'écouter ne l'ont pas regretté. D'une érudition incroyable sur le sujet, Lauranne a su pourtant construire un exposé comme une histoire « simple » que l'auditoire a écouté (et regardé – puisque de très nombreuses photos illustraient son propos) dans un silence attentionné qui en disait long sur son intérêt. Puis Lauranne a éclairé par ses réponses simples mais claires les questions posées par le public.

Catherine Roux et Pirkko Turunen

Nelly FALCHERI

Départ pour la cantine



Ce nom ne vous dit probablement rien sauf si vos enfants sont encore à l'école à Pierrefitte. En effet, Nelly est la nouvelle institutrice-directrice de l'école (sauf que maintenant il faut dire : professeur des écoles), elle a en charge les CE1 et CE2.

Son parcours : une licence d'histoire – histoire de l'art en poche, elle a fait 2 ans d'IUFM au terme desquels elle a décroché son master enseignement. Mais ce n'est pas fini, il faut encore réussir le concours pour pouvoir exercer... Pierrefitte n'est pas son premier poste, elle n'a connu son affectation que fin Août, visite de l'école le jour-même pour la rentrée le 1^{er} Septembre sans savoir qu'en prime elle devait assurer le poste de direction. Quelle bonne surprise, me direz-vous, euh comment dire, pas sûr, elle n'a eu aucune formation pour cette activité ! Chacun sait que gérer l'administratif n'est certainement pas le plus simple : la paperasserie en début d'année sans avoir le mode d'emploi doit être un véritable casse-tête, surtout que la mission principale est quand même d'instruire nos chers petits. Et là, elle se sent plutôt à l'aise !

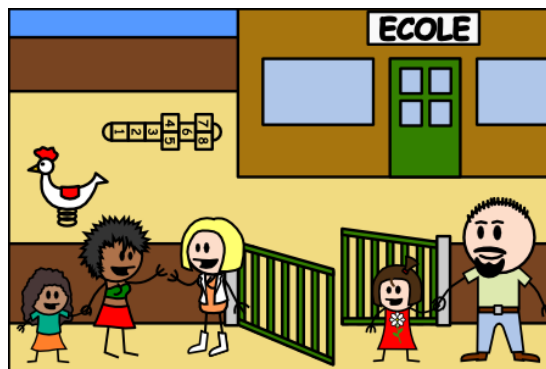
Originaire de Lyon, elle habite à Blois et les trajets rallongent considérablement les journées !

Je lui ai demandé ses impressions lors de son arrivée : très bonnes.

« Pierrefitte est un charmant village, typiquement solognot, très bien fleuri, très agréable. Pour ce qui est de l'école, également bonne surprise : bien équipée avec des ressources ». Elle a été très touchée par le soutien de Mr le Maire et l'intérêt porté à l'école par la municipalité. Pour elle, l'accueil, les bonnes relations avec le Maire sont un point très important, très encourageant et réconfortant.

Elle a toujours voulu faire ce métier : transmettre le savoir aux enfants est une vraie passion... une vocation quoi ! Elle y croit vraiment.

Pour elle, l'école doit s'ouvrir sur le monde extérieur, s'intégrer et participer dans la mesure du possible à la vie du village même si pour l'instant c'est un peu compliqué – son emploi du temps est très chargé – cela va s'arranger sans aucun doute !



Ses loisirs : il n'y en a plus, elle n'a plus de temps pour ça ; pourtant aimant bien le sport, elle pratiquait le badminton... mais ça c'était avant...

Voilà, voilà, que dire ? Malgré un début d'année un peu compliqué au niveau organisation, si chacun y met du sien ce sera super. Cette jeune femme ne demande qu'à exprimer sa passion pour son métier !!!

Nelly, nous sommes à vos côtés, nous avons confiance en vous et vous souhaitons de passer une excellente année à Pierrefitte. Vous êtes une fille bien et ne dit-on pas que c'est dans la difficulté qu'on se construit...

Bienvenue à vous !

Marie-Claude BOLINET

Les échos de l'accueil de loisirs de Pierrefitte/Souesmes

* Les ateliers du mercredi

Une quinzaine d'enfants sont accueillis depuis la rentrée de septembre 2016 tous les mercredis de 11h40 à 18h (18h30 sur demande) dans les locaux de l'ancien presbytère.

Notre thème s'articulera sur 2 années « À la découverte des 6 continents ».



Les kids des ateliers des mercredis

Au programme : activités manuelles avec utilisation de différents matériaux (crépon, argile, Play mais,...) et de techniques (peinture au coton tige, feutre, craie, windows art...), d'un calendrier de l'avent, décoration d'objets en bois..., activités culinaires (far breton, flan, Baci di dama et cioccolato fondente → recettes italiennes, coca de llanda → recette espagnole...), jeux de société, jeux extérieurs,...

Sorties : bibliothèque 1 mercredi par mois, cinéma avant les vacances de Noël,...

* Les TAP (Temps d'Activités Périscolaires)

Les TAP de l'année 2016-2017 mis en place par le SIVOS et gérés par l'accueil de loisirs de Souesmes/Pierrefitte ont débuté le jeudi 1^{er} septembre.

Notre thème s'articulera sur 2 années scolaires. Nous partirons à la découverte des 6 continents.

Pour cette année scolaire, nous ferons escale en :

- Europe (de septembre aux vacances de Noël),
- Asie (de janvier aux vacances de Printemps),
- Afrique (d'avril aux vacances d'été).

Les activités seront la réalisation d'un carnet de voyage, la découverte de différents jeux ou danses traditionnelles et des ateliers de goûts ou de cuisine.

- Pour les enfants scolarisés sur Souesmes

Les TAP se déroulent les lundis et les jeudis de 15h25 à 16h25 et sont pris en charge par Céline, Paola, Sandrine, Sabrina et Carole.

La garderie se déroule les mardis et les vendredis de 16h10 à 16h25 avec Céline et Paola. Ces 15mn ne sont qu'un temps pour préparer les enfants à la sortie.

- Pour les enfants scolarisés sur Pierrefitte/Sauldre

Les TAP se déroulent les mardis et les vendredis de 15h05 à 16h10 et sont pris en charge par Sandrine, Sabrina, Carole et Sylvia (personnel de la CCSR).

Accueil périscolaire de Pierrefitte sur Sauldre

L'accueil périscolaire se situe dans le local rénové de l'ancien presbytère.

Les enfants sont accueillis par Sylvia, le matin à partir de 7h30 (7h sur demande) et le soir jusqu'à 18h30.

Il est ouvert aux enfants scolarisés à partir de 3 ans jusqu'au CM2.

Actuellement, une quinzaine d'enfants fréquentent le périscolaire.

Sylvia, l'animatrice responsable leur propose des activités manuelles selon leurs envies, des jeux de société ou bien leur laisse la possibilité de jouer librement.

Les jours de beau temps, ils sont libres de jouer sur l'aire de jeux à l'extérieur.

Lire allonge la vie !*

30 minutes de lecture par jour, presque 2 ans de vie en plus (23 mois) !

Alors n'hésitez plus. L'équipe des bénévoles de la Bibliothèque de Pierrefitte met tout en œuvre pour vous trouver des pépites... À l'occasion de la rentrée littéraire de cet automne, nous avons acheté une vingtaine de nouveautés dont quelques exemples ici :



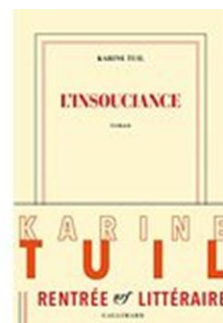
Polar dont l'intrigue se passe en Sologne !!! Entre « Game Fair », la chasse et la sorcellerie. « Le Major » de Gendarmerie revient...



Plus de 10 millions de lecteurs ! « Addictif » *Télérama* « Un bijou de polar psychologique » *Le Figaro*



« Un premier roman impossible à fermer » Première sélection Prix Femina 2016 !!!



Les personnages se retrouvent confrontés à des passions et des difficultés qui menacent de les emporter... A approché le Goncourt, mais vient de tomber de la liste finale.



Histoire vraie !!! Arrivée à 12ans à cet homme qui la raconte 40 ans plus tard en tournant son drame en littérature.



Un « rebeu » atypique, qui s'idéalise en poète de la racaille, escalade une montagne nommée « baccalauréat » : du jamais vu chez les Sarrasins. Sur la ligne incertaine et dangereuse, insaisissable identité, le parolier-chanteur de Zebda raconte une adolescence entre chausse-trape et croc en jambes. *Coup de cœurs des libraires Prix 2016 le Parisien Magazine*



Thriller : Comment le trafic de Cocaïne depuis le Mexique dirige le monde... effrayant !



« On ne choisit pas sa famille, mais le diable a choisi son camp... »

Ouverture de la bibliothèque

Mercredi 10h00-11h00 et 15h30-17h30
Jeudi 17h30-19h00
Samedi 10h00-11h30

Tél : 02 54 97 02 02

Courriel : bibliothequepierrefitte@gmail.com

* Étude réalisée par l'université de Yale. Parue dans *Social, Science and Medecine*, Juillet 2016

Qui a refroidi Lemaure ?

L'équipe de la Bibliothèque organisait du 23 Septembre au 02 Octobre une animation très originale où le visiteur devenait un enquêteur pour élucider le(s) coupable(s). 90 visiteurs se sont pris au jeu. C'était aussi pour certains l'occasion de découvrir la bibliothèque et 12 personnes se sont inscrites à la suite de cette visite.



Entre amis



Frère et soeur



En famille

L'équipe de la bibliothèque :
Nathalie LAIGNEAU - Lucette DESPRÉ - Jacqueline SIMIER - Marie-Claude BOLINET - Pirkko TURUNEN – Roger VANBAELINGHEM

VOUS TRAVAILLEZ DANS UNE ENTREPRISE DE MOINS DE 11 SALARIÉS OU ÊTES EMPLOYÉ À DOMICILE ?

CONGÉS SANTÉ SÉCURITÉ DROITS NÉGOCIATION FORMATION

VOTEZ !

POUR ÊTRE MIEUX REPRÉSENTÉ, CONSEILLÉ, DÉFENDU

ÉLECTION SYNDICALE TPE

Sur internet ou par courrier, du 28 novembre au 12 décembre 2016

election-tpe.travail.gouv.fr

Voter, c'est mon droit !

Vous avez le droit de voter si :

- Vous étiez salarié* d'une entreprise de moins de 11 salariés ou employé à domicile en décembre 2015 ?
- Vous avez 16 ans révolus le 28 novembre 2016
- Quelle que soit votre nationalité

Pour être mieux représenté

En participant au choix des organisations syndicales :

- qui vous représentent pour négocier votre convention collective (salaire, horaires, congés, formation, sécurité...) et plus largement les conditions de retraite, d'assurance chômage, d'assurance maladie...
- qui représenteront les salariés des TPE dans les commissions paritaires régionales interprofessionnelles (CPRRI)
- qui contribuent à la désignation des conseillers prud'hommes

Pour être mieux conseillé

- Sur vos droits en tant que salarié de TPE ou employé à domicile
- Sur les évolutions qui concernent votre branche professionnelle
- Sur les démarches auprès de votre employeur

Pour être défendu

- Au sein des conseils de prud'hommes

L'inscription sur la liste électorale est automatique

Vous pouvez vérifier que vous êtes bien inscrit à partir du 5 septembre 2016 sur : election-tpe.travail.gouv.fr

Vous pouvez vérifier également, sur ce site, les informations sur votre inscription. Elles figurent aussi sur la lettre envoyée en septembre à tous les électeurs.

LES COURS INFORMATIQUES

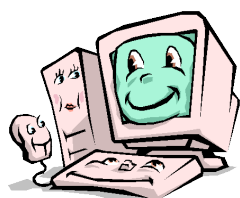


Durant 4 jours, du 27 septembre au 06 octobre, des **cours informatiques** se sont tenus à la **salle du Renouveau**. Les participants qui s'étaient **inscrits préalablement** à cette **formation gratuite** financée par le Conseil Régional ont pu découvrir, revoir ou se perfectionner dans différents domaines.

Sur les huit participants, tous étaient à la retraite dont deux débutants pour lesquels **l'agence « Émergence Formation »** mettait à leur disposition un ordinateur portable. Olivier, le formateur, propose et répond aux demandes de chacun : créer une adresse mail, entretenir son ordinateur, télécharger des logiciels, définir un itinéraire, utiliser les logiciels de traitement de texte, autant de thèmes qui ont été abordés.

Les participants écoutent collégalement les conseils du formateur

Certaines des personnes présentes ont besoin de ces outils pour la gestion des associations dont ils sont membres, d'autres pour rester en contact avec des amis ou rechercher des informations. D'après plusieurs témoignages, la principale qualité qu'il faut avoir est la patience... la pratique à long terme et les bons conseils faisant le reste.



Parmi les deux débutants, Michel, retraité de 74 ans, souhaite acheter prochainement un

ordinateur :

« Je n'ai pas encore Internet chez moi et grâce à cette formation j'ai pu prendre connaissance des différentes offres, les débits, les options disponibles... Avec la connectivité qui se développe entre les différents appareils, du téléphone portable vers l'ordinateur ou vers la télévision, j'essaie donc de suivre l'évolution technologique qui s'avère pratique dans de nombreux cas et qui ravira mes petits-enfants lors de leurs vacances ».

L'année **2016** marque **la dernière année où ces enseignements sont ouverts aux retraités**. Les sessions futures seront réservées uniquement aux demandeurs d'emploi et aux actifs souhaitant se former. On peut d'ores et déjà regretter l'absence de solutions pour les débutants du 3ème âge ou pour ceux qui n'utilisent pas l'outil informatique.

De plus en plus de services s'effectuent sur Internet. Par exemple, la télédéclaration d'impôts sera obligatoire d'ici 2019 sauf pour les contribuables dont la résidence principale n'est pas connectée à Internet. Si le Conseil Régional ne peut plus assurer ces formations, la solution serait-elle du côté de la Communauté de Communes ?

Stéphane PINON

Pierrefitte A Tou Loisirs



Au service de l'animation du village

PIERREFITTE A.TOU.LOISIRS

Voilà nous sommes en Automne.

Après ce printemps pluvieux, le soleil de l'été a été propice à nos animations :

- Le 13 Juillet, le très beau feu d'artifice a réjoui grands et petits.
- Le 14 les jeux ont séduit les enfants (les adultes ont peur !!!) qui malgré une température un peu juste ont plébiscité les jeux d'eau. Nous étions nombreux autour du vin d'honneur et pour terminer la journée avec le repas champêtre et le bal.
- Le Vide-greniers, sous un ciel estival, a été animé, les exposants étaient là et les visiteurs nombreux. La buvette, la vente des saucisses-frites et des sandwiches ont eu un grand succès.



L'année va se poursuivre avec :

- La BOURSE aux JOUETS le samedi 5 Novembre.
- Le LOTO le dimanche 20 Novembre ou de nombreux lots vous attendent.
- Puis la Visite du PÈRE NOËL, le samedi 17 Décembre, suivie de l'animation et du goûter à la salle des fêtes.

Nous espérons que vous viendrez nombreux partager ces manifestations et vous souhaitons une bonne fin d'année.

*Le Secrétaire,
Jean-Jacques JACQUELIN*

LES MARCHEURS



Depuis la parution du dernier « Pierrefittois », les principaux temps forts de notre club ont été :

- **La randonnée à Châteaueux** : le 12 juin dernier, Romo-rando nous avait organisé une sortie à Châteaueux. Les chemins empruntés nous permirent de découvrir d'autres paysages. Dans l'après-midi, nous avons découvert le balancier hydraulique de Châteaueux, installé en 1852 pour approvisionner en eau le château situé 40 mètres plus haut, le conservatoire de la vigne ainsi que le musée de la vigne et du vin dans les caves du château. 19 personnes du club étaient présentes.

- **Le repas de fin de saison** : pour marquer la fin de saison, nous avons partagé un moment de convivialité autour d'un barbecue au Préau de l'Asile.

- **Reprise de la saison** : lundi 5 septembre à Ménétréol. Démarrage en douceur avec 30 participants. À la sortie à l'Étang du Puits, le 3 octobre, on comptait 47 participants qui, d'ailleurs, ont bien apprécié cette randonnée.

Balisage du GR 31 : depuis quelques semaines, le balisage du GR 31 a été refait. J'en profite pour remercier les quelques personnes qui m'ont accompagné dans cette réalisation. La portion refaite va de Lamotte-Beuvron au Simouët (entre Souesmes et Ménétréol) soit environ 45 kilomètres.

Je tiens à rendre hommage à Nicole Beauchet qui a été active au sein de notre club. Elle a fait partie de l'équipe de marcheurs du dimanche dès le démarrage de notre activité, elle était très souvent présente aux marches du lundi et elle était membre du comité de pilotage.

Patrick DESPRÉS

LES BRICOLOTES

Les Bricolotes vous informent que leur exposition prévue initialement le 19 novembre est repoussée au samedi 26 novembre, salle du Renouveau, de 9h à 18h. Nous vous y attendons nombreux pour vos cadeaux de fin d'année ! Vous pouvez toujours nous rejoindre à notre atelier, 52 rue de Chaon, les lundi après-midi et mardi soir.

*La Secrétaire,
Nathalie GÉRARD*

AMICALE DES SAPEURS POMPIERS

La fin de l'année approche, et comme le veut la tradition, l'Amicale des Sapeurs Pompiers organise son **dîner dansant de Sainte Barbe le samedi 03 décembre 2016**, à la salle des fêtes.

La date limite de réservation sera le 27 novembre 2016. Prix : 35 €

Venez nombreux !

Yann GUÉRIN

LE CLUB DU RENOUVEAU



La rentrée c'était le 1^{er} septembre, pour nous aussi, à la grande satisfaction de tous.

Depuis, les jeudis qui se succèdent dans la bonne humeur et la détente, nous amènent à notre Assemblée Générale qui aura lieu le **jeudi 3 novembre 2016**, à 14h, à la Salle des Fêtes.

Le **mardi 15 novembre**, la « journée-rencontre » nous proposera d'applaudir les Arts du Cirque et les Chansons Françaises à La Ferté St Aubin.

Le repas du Club, **OUVERT A TOUS**, nous réunira le **samedi 10 décembre** à la Salle des Fêtes (adhérents : 20 € - Personnes extérieures : 35 € - Inscriptions : 02 54 88 61 37 ou 02 54 88 29 66).

Enfin, notre traditionnel concours de belote aura lieu **courant janvier**. La date vous sera précisée par voie d'affiches chez nos commerçants et à l'Agence Postale.

Bien cordialement.

Aline JACQUELIN



**SAMEDI 12 NOVEMBRE
20H30**

**SOIRÉE GOSPEL
PIERREFITTE SUR SAULDRE
EGLISE ST ETIENNE**



**VOICE FOR GOSPEL DE TOURS
CHEF DE CHŒUR JÉRÉMIE BOUDSOCQ**

FESTIF – PARTICIPATIF - ENTRAÎNANT

ENTRÉE: 12€ - GRATUIT POUR < 14 ANS

RENSEIGNEMENTS: 06 07 15 08 19

www.pierrefitte-sur-sauldre.fr

I.P.N.S.

*La Présidente,
Pirkko TURUNEN*

SOIREE CABARET GRATUITE

20 h

Pierrefitte / S 26 nov 2016

20 h

**Repas sur invitation
accès au spectacle gratuit !**



SAMSOUL en concert



ERIC ROCHE
Magicien - Sculpteur sur ballons

MAGIE

Organisation
MotoEvasion2000
région centre



*Le Président,
Jean-Marc PINON*



Photo prise dans un jardin à Pierrefitte, en septembre 2016

Argiope bruennichi sur sa toile (photo Wikipédia)



En français elle est communément appelée **Argiope frelon**.

C'est une espèce qui apprécie les milieux ouverts et ensoleillés. Elle était autrefois particulièrement présente au sud de l'Europe (essentiellement au sud de la Loire en France mais également dans le Morbihan) et considérée comme rare au nord de cette ligne.

Son camouflage jaune et noir lui sert de protection vis-à-vis de prédateurs qui la prennent pour un frelon. Ses stries jaunes et noires lui permettent aussi d'augmenter sa propre capture d'insectes. Après l'accouplement, la femelle pond rapidement 200 à 300 œufs dans un cocon blanc camouflé en brun, composé de soies de structures biochimiques différentes.

Pour chasser, elle bâtit une toile géométrique (orbiculaire, forme proche du cercle) dans la végétation, à moins d'un mètre de hauteur du sol. Elle fait sa toile dans les hautes herbes et les champs en friche ou dans les vallées chaudes et humides. On la rencontre également à la limite des bois. Cette toile comporte de 19 à 41 rayons (généralement 30) dont l'élaboration prend environ une heure à l'aube ou au crépuscule.

L'araignée immobilise sa proie grâce à un venin paralysant. Elle se nourrit principalement de sauterelles, de mouches et d'abeilles, et peut dévorer jusqu'à quatre sauterelles par jour.

À la recherche d'anguilles

En Juin dernier, une équipe de la Fédération de Pêche du Loir-et-Cher est venue à Pierrefitte sur Sauldre pour évaluer le front de colonisation des anguilles sur le Pilon. Il s'agit d'un programme sur tous les axes de la Loire. Les anguilles se reproduisent dans la mer des Sargasses et remontent en eau douce pour leur phase de grossissement.



L'équipe sous la direction d'Isabelle PAROT

Toutes les stations sont recensées avec le même protocole de pêche, à la recherche des anguilles, mais aussi des autres espèces de poissons présentes dans le cours d'eau. L'inventaire ciblant les anguilles est réalisé avec un matériel de pêche électrique portatif. « Nous utilisons les propriétés conductrices de l'eau et attirons les poissons grâce au courant électrique. On utilise les mêmes épuisettes à toutes les stations et strictement le même protocole. Il s'agit d'un programme « anguilles » Européen soutenu par des Fonds Européens ».



L'étude similaire avait été menée en 2013 (même point de pêche).

« Nous réalisons ce recensement sur le Pilon de Pierrefitte, comme déjà en 2013 où nous n'avons pas trouvé d'anguilles. L'inventaire que nous avons réalisé était tourné vers la recherche des anguilles et plus précisément des petites anguilles, cette pêche s'insère dans un programme global réalisé sur le bassin permettant de vérifier le front de colonisation des anguilles c'est à dire évaluer la remontée depuis la mer des anguilles sur le bassin de la Loire et des Affluents ».

Ce même protocole est mis en œuvre sur la Sauldre à Salbris, sur le Naon à Selles-Saint-Denis... ainsi que sur les affluents du Cher et sur la Loire.

Cette étude de grande ampleur est coordonnée par l'association Loire Grands Migrateurs (LOGRAMI.com) dont la Fédération de Pêche est partenaire.

<http://www.migrateurs-loire.fr/front-de-colonisation-de-languille-2013/>

« Voici les informations récoltées sur la station de pêche du ruisseau le Pilon (nommé également ruisseau de la Motte) : nous avons pêché une station s'étendant sur 101 m en amont de la confluence avec la Sauldre, la largeur moyenne de la station est de 1.80 m pour une profondeur moyenne de 30 cm. La température de l'eau était de 13,8 °C le jour de la pêche (27/06/2016) ».



« Nous n'avons pas pêché d'anguilles mais des espèces comme le brochet (un brocheton de l'année), des cyprinidés (carpes, carassins, gardons, rotengles, tanches, vairons) ainsi que des poissons chats et des perches soleils.

La crue de début juin semble avoir influé sur la répartition des espèces de la rivière avec certainement des transferts d'espèces d'étangs au niveau de la rivière.

L'absence de petites anguilles sur le haut du bassin de la Sauldre est certainement à relier à la difficulté de remontée de l'espèce depuis la Loire via le Cher : de nombreux ouvrages bloquants étant présents sur l'axe ».

Entretien des fossés

Suite aux inondations du mois de Juin, le manque d'entretien des fossés a très sérieusement aggravé les dégâts causés par ces crues. Voici ce que dit la loi :



Article L 215-4

« [...], le propriétaire riverain est tenu à un entretien régulier du cours d'eau. L'entretien régulier a pour objet de maintenir le cours d'eau dans son profil d'équilibre, de permettre l'écoulement naturel des eaux et de contribuer à son bon état écologique ou, le cas échéant, à son bon potentiel écologique, notamment par enlèvement des embâcles, débris et atterrissements, flottants ou non, par élagage ou recépage de la végétation des rives ».

Article L 215-16

Si le propriétaire ne s'acquitte pas de l'obligation d'entretien régulier qui lui est faite par l'article L 215-4, la commune, le groupement de communes ou le syndicat compétent, après une mise en demeure restée infructueuse [...] Le Maire ou le président du groupement ou du syndicat compétent émet à l'encontre du propriétaire un titre de perception du montant correspondant aux travaux exécutés. [...]



Entretien des fossés permet de protéger ses propres terres / habitations, mais est également une marque de civisme envers les autres habitants de la commune.

Bien stationner



Quelques problèmes de stationnement non règlementaires ont récemment généré des difficultés de circulation à Pierrefitte.

Pour mémoire :

Le stationnement est alternatif sur la route de Salbris et la route de Chaon.

C'est-à-dire que les mois pairs on doit stationner du côté des n° pairs de la rue et les mois impairs du côté des n° impairs.

Quand tout le monde se gare du bon côté, la circulation reste fluide. Mais lorsqu'une voiture se gare du mauvais côté quand toutes les autres sont du bon côté, cela bouche la rue et empêche une circulation normale.

Sur la route de Nouan les emplacements de parking sont matérialisés.

Sur la route de Souesmes il est possible de se garer devant une caisse de fleurs en faisant attention de ne pas cacher la signalisation qui y est apposée.



Il n'est pas non plus autorisé de se garer sur les trottoirs. Merci de respecter ces quelques consignes de bon sens pour « bien vivre ensemble ».

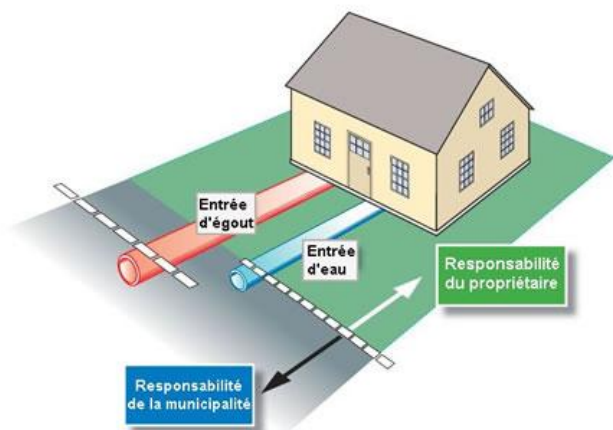
ET SI ÇA FUYAIT ?



L'eau n'est pas gratuite ! Bien qu'à Pierrefitte elle soit d'un prix raisonnable. Le coût se compose du traitement de l'eau et de son assainissement.

Nous avons tous bien conscience de tout faire pour ne pas la gaspiller.

Quand les installations fuient, qui paye quoi ?



Si la commune, **lors d'un relevé** de compteur, découvre une consommation anormale d'eau, elle en informe immédiatement l'abonné. Une consommation est qualifiée **d'anormale** si le volume d'eau consommé est le double de celui consommé pendant une période équivalente au cours des trois années précédentes.

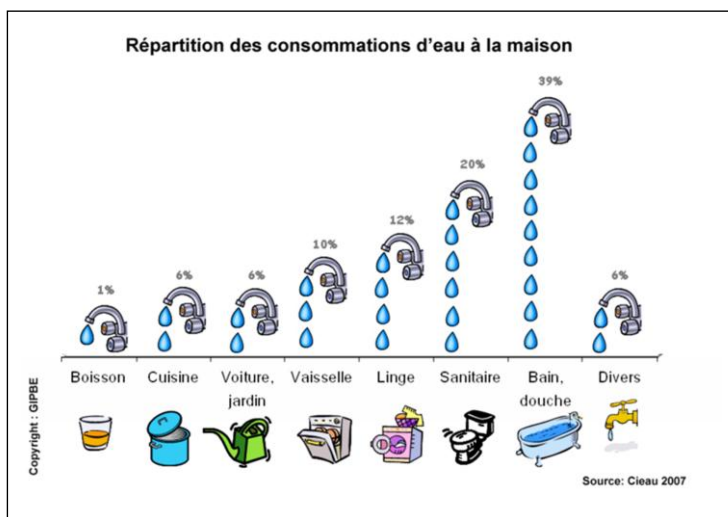
L'abonné n'est pas tenu au paiement de la part de la consommation excédant le double de la consommation moyenne s'il présente au service d'eau potable, dans le délai d'un mois à compter de la notification reçue, une attestation d'une entreprise de plomberie indiquant qu'il a fait procéder à la réparation d'une fuite sur ses

canalisations.

L'abonné peut demander, dans le même délai d'un mois, au service d'eau potable de vérifier le bon fonctionnement du compteur. L'abonné n'est alors tenu au paiement de la part de la consommation excédant le double de la consommation moyenne qu'à compter de la notification par le service d'eau potable, et après enquête, que cette augmentation n'est pas imputable à un défaut de fonctionnement du compteur.



Ne sont prises en compte que les fuites de canalisation d'eau potable après le compteur, à l'exclusion des fuites dues à des appareils ménagers et des équipements sanitaires ou de chauffage qui ne donnent droit à aucune réduction de facture. Il est, en effet, de la responsabilité du propriétaire de maintenir ses installations en bon état et de veiller à leur étanchéité.



Un robinet qui fuit consomme jusqu'à 300 litres par jour !

Cela fait beaucoup d'euros.



LES INFORMATIONS DU CONSEIL MUNICIPAL

L'essentiel du Conseil Municipal du 27 Juin 2016

(compte-rendu complet visible à la Mairie et sur le site www.pierrefitte-sur-sauldre.com)

Le Conseil Municipal émet un avis favorable à la **dissolution des syndicats intercommunaux** à vocation scolaire du collège de Salbris et du collège de Lamotte-Beuvron.

Concernant le collège de Salbris : un soutien financier aura lieu pour les déplacements sur présentation d'un projet. Les modalités seront fixées uniformément pour toutes les communes de la communauté de communes.

Les membres du Conseil Municipal ont pris connaissance du rapport relatif au prix et à la qualité des services de distribution d'eau et de collecte et traitement des eaux usées. Pour les intéressés ce (gros) rapport peut être consulté en Mairie.

Monsieur le Maire fait part au Conseil Municipal des difficultés rencontrées concernant les **locations de la salle des fêtes** émanant des enfants, petits-enfants... de Pierrefittois. Ces derniers demandent à bénéficier du tarif « Pierrefittois ». Il est rappelé que **seuls les habitants de Pierrefitte bénéficient de ce tarif**.

Le Conseil Municipal souhaite réaliser une étude patrimoniale du réseau AEP (Alimentation en Eau Potable). Le montant s'élève à 59 781.25 € HT. Le Conseil Municipal sollicite une aide financière de l'Agence de l'Eau Loire Bretagne afin de l'aider dans ce projet. Une consultation sera relancée auprès de différents cabinets pour cette étude patrimoniale.

Le Conseil Municipal souhaite engager une réflexion sur la création d'un **nouveau quartier d'habitations**.
Le Conseil Municipal autorise Monsieur le Maire à consulter différents cabinets d'architectes.

Monsieur le Maire informe le Conseil Municipal du courrier de Madame Jacqueline BROSSAMAIN proposant à la municipalité d'acquérir son bien immobilier situé 5, 7, 9 rue de Souesmes occupé par des locataires.
Le Conseil Municipal possédant de nombreux logements en gestion locative ne souhaite pas donner suite à cette offre.

Depuis ces derniers mois, les collectivités reçoivent des courriers d'associations, de particuliers... concernant la mise en place des **compteurs LINKY** par ENEDIS (ex ERDF). Une réflexion étudiant les arguments « pour » et « contre » est en cours afin d'apporter une réponse aux différentes personnes.
Un article dans le prochain bulletin municipal est dédié à ce sujet. (*Voir n° 46 – Juillet 2016*)

La **commission travaux** se rendra dans le logement situé 54 rue de Chaon pour lister les travaux à réaliser et dans le logement situé 72 rue de Chaon pour étudier le problème d'humidité. L'avis de Madame PAULET, architecte, sera également demandé sur ce sujet.

Différentes études **d'aménagement de voirie** sont envisagées : ralentisseurs en agglomération à l'entrée de la route de Salbris, entre les rétrécissements de la rue de Chaon, bande au niveau des Haras.
Suite aux intempéries : les avaloirs et les fossés seront vérifiés.

Madame TURUNEN demande aux conseillers si l'un d'entre eux serait intéressé pour remplacer Madame BEAUFILS au sein de la **commission communication**. Personne ne s'est présenté.
Site Internet : point sur les statistiques de visites. Les personnes intéressées peuvent s'inscrire à la newsletter.

Le catalogue des livres de la **bibliothèque** sera mis en ligne sur le site de Pierrefitte-sur-Sauldre. Les adhérents auront ainsi connaissance des œuvres à leur disposition.
Une exposition gratuite « Les couleurs du Loir-et-Cher » sera installée à la salle du Renouveau du 09 au 31 juillet.

Dans un courrier, Monsieur Maurice MICHOUX demande qu'il y ait une plaque en hommage à Monsieur COURPOTIN, Maire de Pierrefitte de 1959 à 1971. Le Conseil Municipal répond défavorablement à cette demande car il faudrait, dans ce cas, le faire pour tous les autres maires.

Il est demandé d'adresser à Loir-et-Cher Logement un courrier pour l'entretien extérieur des logements vides.

COMMUNIQUÉ DE LA MAIRIE DE SALBRIS



Salbris, le 27 juin 2016

Olivier PAVY,
Président de la Communauté de Communes
Sologne des Rivières
Maire de Salbris

à

Monsieur Jacques LAURE
Maire

Hôtel de Ville

26, rue de Souesmes

41300 PIERREFITTE/SAULDRE

Met
04 JUIL 2016

Objet : Inondations

Monsieur le Maire,

cher Ami,

Lors des inondations et face à l'ampleur de cette catastrophe, vos services et vous-même vous êtes proposés spontanément pour venir en aide aux sinistrés et je tiens personnellement à vous en remercier.

Des bonnes volontés se sont mobilisées dans l'ombre de cette crise et je vous serais reconnaissant de bien vouloir faire le relais en mon nom de toute ma gratitude face à ces élans de solidarité et de générosité.

Veillez agréer, Monsieur le Maire, l'expression de mes sentiments distingués.

Ami salut.



Olivier PAVY

Maire

Mairie de SALBRIS - 33, Boulevard de la République - 41300
Tél : 02.54.94.10.40 - Fax : 02.54.97.16.98
www.salbris.com. Facebook / Mairie-de-Salbris

Calendrier des fêtes 2016

NOVEMBRE	Samedi 05	Bourse aux jouets A.Tou.Loisirs	Salle des Fêtes
	Vendredi 11	Commémoration de l'Armistice de 1918	Salle des Fêtes
	Samedi 12	Concert Gospel Association Music'Arts	Église
	Dimanche 20	Loto A.Tou.Loisirs	Salle des Fêtes
	Samedi 26	Exposition Loisirs Créatifs Bricolotes	Salle du Renouveau
	Samedi 26	Accès au spectacle gratuit Soirée cabaret Moto Evasion	Salle des Fêtes
DÉCEMBRE	Samedi 03	Sainte Barbe	Salle des Fêtes
	Lundi 05	Commémoration AFN	Salle du Renouveau
	Samedi 17	Visite du Père Noël	Salle des Fêtes

ÉTAT CIVIL

Bienvenue à

Lindsay BERTRAND
Camille DELLANEGRA PATRIARCHE

18 août 2016
09 septembre 2016



Félicitations à

Jocelyne JACQUENOD et Michel DEPLAGNE
Florence DESPRIÉE et Richard LANCERY

02 juillet 2016
16 juillet 2016



Ils nous ont quittés

Nicole BEAUCHET née BARBIER
Jeanine BREUGNOT née STENBERCK
James ARCHEVÊQUE

25 juin 2016
22 septembre 2016
26 septembre 2016

Directeur de la publication : Jacques LAURE, Maire ; Rédaction : Commission de la Communication
 Mise en page : Pirkko Turunen, Sabrina Chapart ; Imprimé à la Mairie